

Katholiek Onderwijs Groot-Beveren vzw  
JLZ Onze-Lieve-Vrouw van Gaverland Melsele  
Zint-Elisabethstraat 66  
3130 Melsele

## ZORGVISIE

### GEÏNTEGREERD BELEID OP LEERLINGBEGELEIDING – 2024-2025

Vrije lagere school Onze-Lieve-Vrouw van Gaverland

Bijgewerkt zorgbeleid : september 2024

Geschreven door Lies Wouters en Sofie Cools, zorgcoördinatoren

Met ondersteuning van de directie

#### Inhoudstafel

<b>onderwerp</b>	<b>pagina</b>
Het zorgcontinuüm	2
Handelingsgericht werken is de motor voor het zorgcontinuüm	5
Cognitief sterk functionerende leerlingen	7
Gedrag en emoties	8
Positieve en inclusieve schoolcultuur	9
Ondersteuning van de teamleden	10
Samenwerking	10
Intern	10
Extern	11
Onderwijsloopbaan	12
Preventieve gezondheidszorg	14

Onze school heeft een jarenlange traditie opgebouwd van zorg dragen voor alle kinderen die ons gegeven zijn. Vanuit ons lestijdenpakket worden bewust lestijden geïnvesteerd in zorg, zodat we deze zorg samen kunnen dragen. Samen als leerkrachten binnen het team, maar ook samen met de leerlingen zelf, samen met ouders, en eventueel samen met extern betrokken partners.

Op die manier willen we onze kinderen zoveel mogelijk groeikansen geven, ruimte geven om zelf te proberen, om successen te vieren en te leren uit fouten die ze maken, in een veilig en warm schoolklimaat.



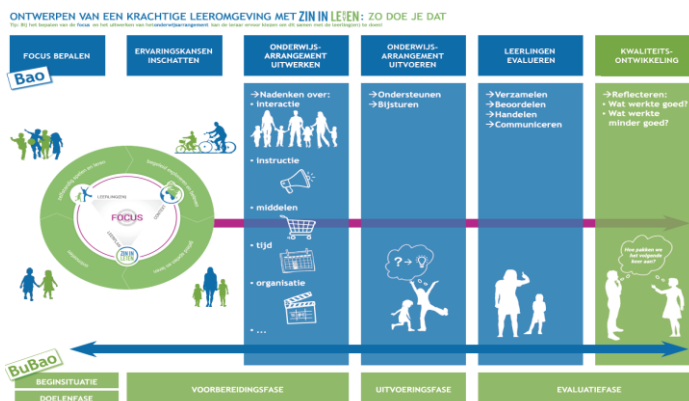
## Het zorgcontinuüm

### FASE 0 - BREDE BASISZORG



Binnen de brede basiszorg stimuleren we de ontwikkeling van alle leerlingen. Dit doen we door:

- een krachtige leeromgeving uit te bouwen:
  - o We baseren onze lesarrangementen op ons leerplan ZILL.
  - o We houden de principes van Universal Design of Learning in gedachten om te bekijken of aanpassingen kunnen leiden tot een effect voor meerdere leerlingen.
  - o Als school hebben we een bijzondere aandacht voor het ontwikkelen van executieve functies en een groei mindset bij onze leerlingen. De materialen van “kapitein Exefun” en “Platform mindset” vormen hierbij onze leidraad. Via gerichte professionalisering van het ganse team willen we het zelfregulerend leren uitrollen in onze school. Zelfregulerend leren is het cyclische proces waarbij een leerling zijn gedrag, gedachten, gevoelens én motivatie zelf richting geeft met het oog op het bereiken van zijn leerdoelen en afhankelijk van zijn context.
  - o Hierbij bekijken we ook welke vormen van co – teaching zinvol zijn om in te zetten tijdens bepaalde lesarrangementen. We laten ons hierbij inspireren door de uitgave “Teamteaching: samen onderweg. Een leidraad voor de praktijk.” van Mieke Meirsschaut en Ilse Ruys.
- leerlingen systematisch op te volgen: dit doen we op basis van klasbesprekingen, leerlinggesprekken, oudergesprekken, toetsen, observaties van leraren, peer – evaluaties, AVI-afnames, LVS-toetsen, overgangsbesprekingen...



## FASE 1 - VERHOOGDE ZORG



In de fase van de verhoogde zorg voorzien we extra ondersteuning voor leerlingen voor wie de brede basiszorg niet (meer) of slechts gedeeltelijk volstaat om aan hun onderwijsbehoeften tegemoet te komen.

De zoektocht naar de onderwijsbehoeften van de leerling en de ondersteuningsbehoeften van de leerkracht, vraagt een andere aanpak. Op dat moment hanteren we de M – cirkel om dit denkproces te structureren. De steekkaarten voor redelijke aanpassingen van Katholiek Onderwijs Vlaanderen helpen ons om concrete doelen, onderwijsbehoeften (van de leerling) en ondersteuningsbehoeften (van de leerkracht) te formuleren.

Dit gebeurt in overleg met de zorgcoördinator en betrokken collega's. De aanpak en/of redelijke aanpassingen in verhoogde zorg worden steeds gecommuniceerd aan de ouders. Dit kan op een MDO of via een brief met informatie over doel en opzet van de verhoogde zorg.

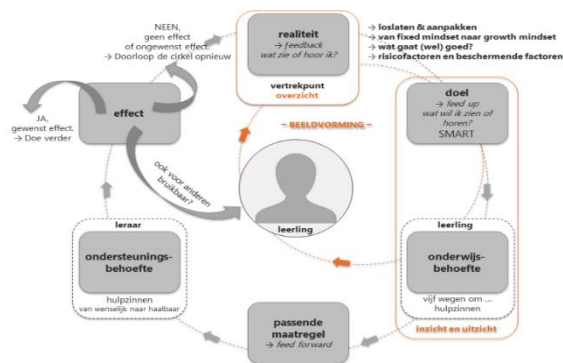
De behoefte aan verhoogde zorg en het effect van de vooropgestelde aanpak worden systematisch opgevolgd op basis van leerlinggesprekken, oudergesprekken, IZP – besprekingen, MDO's, toetsen, observaties van leraren, AVI-afnames, LVS-toetsen...

Wanneer het rapport meegegeven wordt, wordt voor de verhoogde zorg een zorgbrief voorzien als bijlage bij het rapport. Daarin wordt de evolutie beknopt geschetst.

Voorbeelden van acties binnen verhoogde zorg op onze school zijn:

- CONNECT – lezen
- pre – teaching voor wiskunde of begrijpend lezen
- maaltafels in een versneld tempo aanleren
- kangoeroeklas
- vlotjestrageet voor wiskunde in het vijfde en zesde leerjaar
- begeleide zorgstudie in een kleine groep
- ...

Acties binnen de verhoogde zorg worden genoteerd in het zorgdossier van de leerling (Bingel Zorg). De teamleerkracht volgt op dat dit gebeurt. Ook redelijke aanpassingen worden genoteerd op de fiche in Bingel Zorg.



## FASE 2 - UITBREIDING VAN ZORG



Voor een aantal leerlingen volstaat de verhoogde zorg niet. Er is nood aan bijkomende inzichten.

In samenspraak met ouders en leerling signaleren we deze hulpvraag aan het CLB. De hulpvraag wordt besproken op een MDO, samen met ouders (en eventueel de leerling) en CLB.

De MDO's worden georganiseerd door de zorgcoördinator. Ouders worden hiervoor uitgenodigd via mail of per telefoon.

Het verslag van een MDO wordt steeds door de zorgcoördinator in het zorgdossier van de leerling gezet (Bingel Zorg).

Dit MDO kan de start betekenen van een handelingsgericht diagnostisch traject (HGD-traject) door het CLB dat eventueel uitmondt in een GC - verslag. Dit GC – verslag geeft een leerling recht op leersteun vanuit leersteuncentrum De Accolade, waarmee wij als school samenwerken.

- Deze leersteun is gericht op leerling, leraar én team.
- De ondersteuning is op maat.
- De ondersteuning is flexibel in:
  - o duur
  - o hoeveelheid of intensiteit
  - o aard en inzet van competenties

Er kan eveneens ondersteuning door andere externen worden voorgesteld (logo, kine, CGG, CAR, MFC, STOP 4-7...).

De behoefte aan uitbreiding van zorg en het effect van de afgesproken ondersteuning en acties worden systematisch opgevolgd op basis van leerlinggesprekken, oudergesprekken, IZP – besprekingen, MDO's, toetsen, observaties van leraren, AVI-afnames, LVS-toetsen...

In deze fase blijven we als school de maatregelen uit de fase van verhoogde zorg voortzetten.

## FASE 3 – IAC



Het CLB stelt een IAC-verslag op voor een leerling als blijkt dat de aanpassingen, die nodig zijn om een leerling binnen het gemeenschappelijk curriculum (GC) te blijven meenemen, disproportioneel of onvoldoende zijn. Een leerling die beschikt over een IAC-verslag, kan een IAC volgen in het gewoon onderwijs of zich inschrijven in het buitengewoon onderwijs.

Een IAC realiseren en opvolgen op onze school doen we samen met de verschillende betrokkenen: de leerling, de ouders, het CLB, het leersteuncentrum, eventueel de pedagogische begeleiding of andere partners zoals thuisbegeleiding, buitenschoolse hulpverlening, revalidatiecentrum...

Dialogo over noodzakelijkheid, wenselijkheid en haalbaarheid van het IAC-traject maakt hier een essentieel deel van uit. Samen wordt bepaald wie wat zal doen en hoe dat in de praktijk zal omgezet worden.

## **Handelingsgericht werken is de motor voor het zorgcontinuüm**

---

### 1. HGW is doelgericht

Elke actie moet nodig en nuttig zijn in functie van het beoogde doel. Bij het nemen van maatregelen voor individuele leerlingen of leerlingengroepen bestaat over de concreet geformuleerde doelen een consensus bij alle betrokkenen over de wenselijkheid en haalbaarheid ervan.

### 2. HGW gaat om wisselwerking en afstemming

Er is voortdurend wisselwerking en wederzijdse beïnvloeding tussen de leerling en zijn context. De begeleiding heeft aandacht voor deze leerling in deze klas, bij deze leraar, op deze school, met deze ouders ...

### 3. Onderwijsbehoeften van de leerling staan centraal

De begeleiding van een leerling richt zich op wat de individuele leerling nodig heeft. Zo kan het aanbod beter afgestemd worden op zijn specifieke noden.

### 4. Leraren maken het verschil, ouders doen er evenzeer toe

Dit uitgangspunt benadrukt de centrale rol van elke leraar. De leraar is de spilfiguur van de ontwikkeling en ontplooiing van de leerlingen. Als de leraar nood heeft aan ondersteuning, dan durft hij of zij dit ook te vragen.

Ouders die achter de aanpak van de leraar staan en hun kind dat laten weten, ondersteunen zowel hun kind als de leraar. Leerlingen die het moeilijk hebben op school, hebben ouders en een leraar nodig die op één lijn zitten en elkaars aanpak respecteren. Daarmee stimuleren ze het leren en het gedrag van de leerling.

### 5. Positieve aspecten van leerlingen, leraren en ouders zijn van groot belang

Aandacht voor het positieve en de sterke kanten biedt een perspectief.

### 6. De betrokkenen werken constructief samen

Leerkrachten, zorgcoördinator, CLB, ouders en leerlingen participeren actief en als partners, elk vanuit hun eigen deskundigheid. Personeelsleden van de school en de CLB-medewerkers zijn de professionals, ouders en leerlingen zijn ervaringsdeskundigen. Vragen en opmerkingen van ouders en leerlingen worden ernstig genomen.

### 7. De werkwijze is systematisch en transparant

Een systematische aanpak komt de leerlingenbegeleiding ten goede. Er worden heldere afspraken gemaakt over wie wat tegen wanneer doet en waarom dat best op die manier gebeurt. De transparantie komt tot uiting in het feit dat alle betrokkenen de gemaakte afspraken kennen en naleven.

### Verbindend samenwerken

Samenwerking tussen alle betrokkenen is noodzakelijk. Naast de onderwijsprofessionals spelen ook ouders als ervaringsdeskundigen en de leerling als mederegisseur van zijn ontwikkeling een belangrijke rol.

### Systematisch en transparant

Het is voor iedereen duidelijk hoe we (samen)werken en waarom we zo werken. We maken heldere afspraken over wie doet wat, wanneer en met welke bedoeling. De systematiek van onze werkwijze bewaken we via een adequaat volgsysteem. Dit is nooit een doel op zich, maar een hulpmiddel voor een efficiënte werking.

### De leraar doet er toe

Leraren bieden een cruciale bijdrage aan de ontwikkeling van hun leerlingen. Ze streven naar de grootste mogelijke leerwinst voor elk van hen door te zorgen voor een veilig leerklimaat, betekenisvolle taken en een rijke passende begeleiding. Om dat mogelijk te maken wordt rekening gehouden met de ondersteuningsbehoeften van de leraar.

### Afstemming en wisselwerking

Leerlingen ontwikkelen zich in interactie met hun omgeving; klassen, leraren, scholen en ouders verschillen. We zoeken naar afstemming tussen de partijen en gaan er bewust mee om. Dit wil zeggen dat we stil staan bij de effecten van onze aanpak en onderzoeken hoe we die nog beter kunnen afstemmen op wat deze leerling nodig heeft.

### Onderwijsbehoeften

Wat heeft deze leerling, van deze ouders, in deze klas, bij deze leraar, op deze school de komende periode nodig om zijn onderwijsdoelen te bereiken?

### Positieve kenmerken

We hebben oog voor de positieve aspecten van leerlingen, ouders, leraren en de school. We benoemen en benutten ze in ons plan van aanpak.

### Doelgericht werken

Wat willen we bereiken? Wat hebben we daarvoor nodig? Doelen zijn de eerste stap bij het formuleren van de onderwijsbehoeften van de leerling. Ze bepalen de richting en zorgen voor effectieve feedback en een doeltreffende evaluatie.



## Cognitief sterk functionerende leerlingen

---

We zetten in op het herkennen en signaleren van cognitief sterk functionerende leerlingen. Hierbij baseren we ons op de uitgangsprincipes voor signaleren volgens Project Talent: <https://elearning.projecttalent.be/lessons/evaluatie-leermodule-signaleren/>

We streven naar zoveel mogelijk leerwinst voor onze CSF leerlingen en bieden hen zoveel mogelijk kansen om hun kennis, vaardigheden, attitudes, competenties en talenten te ontplooien. We brengen leervorderingen en onderwijsbehoeften in kaart. Hierbij baseren we ons op: oudergesprekken, pre-toetsen, observaties van leraren, leerlinggesprekken, AVI-afnames, LVS-toetsen, didactische niveaubepalingen van externen, informatie vanuit externe verrijkingstrajecten, overgangsbesprekingen...

Er kunnen voor bepaalde CSF leerlingen specifieke doelen worden opgesteld. Deze doelen kunnen verbredend zijn (uitbreiding van het reguliere curriculum) of verdiepend (aansluitend op het reguliere curriculum, maar complexer) of een combinatie zijn van de twee.

Voorbeelden hiervan zijn: compacten en verrijken als binnenklasdifferentiatie, aanpassen van het tempo waarop leerstof wordt aangeboden, (flexibele) niveaugroepen in de klas, groeperen buiten de klas (hazen- en kangoeroeklas), jaarversnellingen, vakversnellingen ...

Verrijking zorgt ervoor dat CSF leerlingen kunnen oefenen met vaardigheden zoals leren omgaan met falen en fouten maken én leren studeren. Verrijking laat hen ook hun executieve vaardigheden trainen.

Om een mogelijke versnelling goed in kaart te brengen, maken we gebruik van de Versnellingswenselijkheidslijst, opgesteld door Project Talent.

De effecten van onze aanpak worden opgevolgd via kindgesprekken, zorgoverleg, het leerlingvolgsysteem, oudercontacten ...

## Gedrag en emoties

---

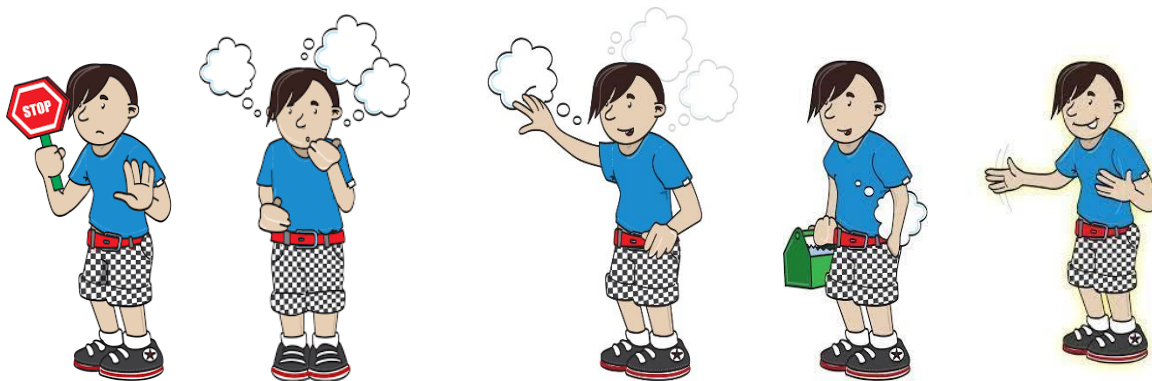
We willen als school een plek zijn waar iedereen zich goed voelt. Het welbevinden van kinderen is de motor voor hun ontwikkeling. Onderwijs moet optimaal inzetten op intrinsieke motivatie en hiervoor de omstandigheden creëren. Kinderen moeten zich ook geborgen voelen wanneer ze thuis of in de klas moeilijkheden ervaren. De leerkrachten staan naast de kinderen om hen te helpen.

In de klas werken we aan een positieve relatie met de leerlingen en we gaan voortdurend met de leerlingen in gesprek.

We vinden het belangrijk om kinderen te stimuleren in hun socio – emotionele ontwikkeling door:

- het bewust vormgeven van de ‘gouden weken’ bij de start van het schooljaar, met activiteiten rond bewuste groepsvorming en het vormgeven van de klasafspraken.
- onze jaarlijkse vriendschapsdag
- leerlinggesprekken
- leerlingen de kans te geven om zaken waarop ze trots zijn, in hun portfolio of in de trots - kast te tonen aan medeleerlingen, leerkrachten en ouders
- ...

We willen kinderen leren omgaan met emoties. Jaarlijks staat de ‘thermometer’ een tijdlang in de focus op onze school. Deze staat symbool voor de executieve functie emotieregulatie. Kinderen worden hierin ondersteund in leerlinggesprekken en door gebruik te maken van emotiemeters in de klas, het ontwerpen van rustkaartjes, de stappen voor het oplossen van problemen volgens Traject Op Maat...



Wanneer er zich een conflict heeft voorgedaan, begeleiden we dit op een herstelgerichte manier:

- Waar is het gebeurd?
- Wie was er bij?
- Wat is er gebeurd?
- Hoe los ik het op?

We zijn erg trots op onze grote groene speelplaats. Onze speelplaats biedt heel wat sociale oefenkansen. De speelplaats is ingedeeld in zones. Bij elke zone hangen afspraken en adviezen voor fijn spel. Deze zones worden bij de start van het schooljaar met de leerlingen



verkend, zodat afspraken en suggesties kunnen worden opgefrist. Onze leerlingen dragen samen zorg voor de speelplaats:

- leerlingen van het zesde leerjaar baten het speelpaleis uit, waar kinderen spelmaterialen kunnen ontlenuen
- elke week kan een ander leerjaar spelen in de kampenzone en is dit leerjaar verantwoordelijk voor de opruim ervan aan het einde van die week
- elke week heeft een andere klas de gouden prikker, waarmee ze onze speelplaats ontdoen van afval
- elke week is een andere klas verantwoordelijk voor de dieren in het Neerhof

*Wanneer luisteren om te weten verandert in luisteren om te begrijpen, ontstaat echt contact.*

Wanneer we bezorgd of verontrust zijn over een leerling, zullen we met de leerling in gesprek gaan volgens de stappen die het CLB beschrijft wanneer er een vermoeden van verontrusting is. De zorgen rond deze leerling worden steeds met de zorgcoördinator en indien nodig met het CLB besproken. We nodigen ouders uit om de zorgen te bespreken. Bij dit gesprek kan het CLB aanwezig zijn. Afhankelijk van het verloop van het gesprek neemt het CLB al dan niet een verder traject op zich.

### **Positieve en inclusieve schoolcultuur**

---

Als school gaan we positief om met diversiteit en nemen we initiatieven om maximale deelname aan ons onderwijs te bevorderen.

Met gerichte acties willen we werken aan volgende strategische doelen voor alle leerlingen:

- onderhouden van een warm en verbindend schoolklimaat
- bewerkstelligen van structuur en zelfredzaamheid bij alle leerlingen
- ouders betrekken bij onze schoolwerking
- inzetten op beweging en outdoor education
- leerlingen allemaal laten kennismaken met cultuur
- investeren in een sterk taalvaardigheidsonderwijs
- ...

Voor meer concrete info verwijzen we graag naar ons GOK – beleid.

## Ondersteuning van de teamleden

---

Leerkrachten kunnen met hun zorgvragen terecht bij de zorgcoördinator. Zowel vragen over de onderwijsbehoeften van de klas of een specifieke leerling, als vragen m.b.t. eigen ondersteuningsbehoeften worden samen bekeken. Dit kan zowel informeel als formeel.

De zorgcoördinator gaat geregeld hospiteren in de klassen om de leerlingen en leerkrachten goed te leren kennen zodat er vanuit ieders sterkte gereflecteerd kan worden over acties en aanpassingen.

Tijdens klasbesprekingen, LVS - besprekingen, IZP - besprekingen, pre - MDO's, MDO's,... worden zorgvragen systematisch besproken en opgevolgd.

Op de maandelijkse teamvergadering bereiden de zorgcoördinatoren het onderdeel 'zorg' voor, om samen met de teamleden te reflecteren over zorg en om 'good practices' in de verf te zetten.

## Samenwerking

---

### *Intern*

We werken op onze school met vakgroepen. Alle leerkrachten zijn verbonden aan een vakgroep en krijgen maandelijks werktijd hiervoor uitgetrokken. De bedoeling is om in de vakgroep meer tijd en groeikansen te vinden voor pedagogische onderwerpen die leven binnen het team of passen binnen de schoolprioriteiten.

We werken met een kernteam. Dit komt maandelijks bijeen. Directie en zorgcoördinatoren vormen een middenkader dat aangevuld wordt met leerkrachten uit het team, afhankelijk van het gekozen agendapunt. Binnen het kernteam wordt gewerkt aan diverse pedagogische onderwerpen, zoals de schoolprioriteiten, GOK - beleid, talenbeleid...

We verkennen de mogelijkheden tot collegiaal hospiteren over de klasmuren heen. Een kijkwijzer voor collegiale visitatie vormt hierbij een leidraad om gericht te leren observeren bij elkaar. Leerkrachten de kans geven om een nabespreking te houden van een hospiteermoment is essentieel.

Op de maandelijkse teamvergadering worden een of meerdere good practices voorgesteld, zodat collega's elkaar kunnen inspireren. Op de trotsmuur in de leraarskamer worden deze voorbeelden verzameld.

Met onze collega's van de kleuterschool hebben we een jarenlange brugwerking uitgebouwd. Er is regelmatig brugoverleg met brugleerkrachten, zorgcoördinatoren en directies om het beleid van kleuterschool en lagere school op elkaar af te stemmen. Uit dit overleg zijn bv. volgende zaken voortgekomen:

- de gezamenlijke taal en visualisaties rond executieve functies
- de schrijfmotorische screening in de derde kleuterklas door leerkrachten kleuterschool en de brugleerkracht van de lagere school
- gezamenlijke taal en visualisaties met betrekking tot schrijvoorwaarden
- installeren van hoekenwerk in het eerste leerjaar

- gericht werken aan de lees- en rekenvoorwaarden in de kleuterschool en hanteren van gemeenschappelijke rekentaal

Binnen de brugwerking organiseren de brugleerkrachten van kleuterschool en lagere school verschillende activiteiten die de kleuters helpen om de lagere school te leren kennen en vertrouwd te geraken met de leerkrachten en werking van het eerste leerjaar nog voor ze de overstap maken: expeditie speelplaats, kleuterknutselen, lesjes beweging op de lagere school, proeflesjes in het eerste leerjaar...

In schooljaar 2024 - 2025 zullen we opnieuw de zorg - reflectiegroep opstarten. Dit is een groep van zorgcoördinatoren binnen de scholengemeenschap die geregeld overleggen over pedagogische items, casussen, ...

### **Extern**

Binnen de fase 'uitbreiding van de zorg' werken we als school samen met verschillende externe partners: CLB, leersteuncentrum De Accolade, pedagogische begeleiding, revalidatiecentra, logopedisten, kinesisten, psychologen...

Externen, in samenspraak met ouders, betrekken bij het traject van een kind op onze school beschouwen we als een verrijking. Ieder wordt vanuit zijn expertise betrokken bij de beeldvorming en ontwikkeling van de leerling. We nodigen externen uit voor MDO's, zodat we op een constructieve, transparante en systematische manier de leerling kunnen opvolgen en in overleg kunnen gaan.

We werken op onze school ook samen met andere partners die ons team en onze leerlingen ondersteunen:

- Traject Op Maat (Huis van het kind) zoekt mee naar een zinvolle aanpak van moeilijk begrijpbaar gedrag bij kinderen. Ze doen dit door een in door ons geselecteerde klasgroep aan de slag te gaan vraaggestuurd met de leerlingen rond klasafspraken, klassfeer, emotieregulatie, probleemoplossend denken...
- SWV: het samenwerkingsverband tussen gewoon en buitengewoon onderwijs. Op verschillende momenten in het schooljaar organiseren ze studiedagen met de focus op inhoudelijke pedagogische items en ontmoeting.

## Onderwijsloopbaan

---

Leren kiezen is een continu proces en de begeleiding ervan kan dus niet beperkt blijven tot de aanloop naar scharniermomenten.

We vinden het belangrijk om onze leerlingen keuzevaardig te maken, hen te leren doorzetten, frustraties om te buigen en te leren uit fouten. Vanuit onze huidige en voorgaande schoolprioriteiten 'zelfregulerend leren' en 'executieve functies' zetten we hierop bewust in bij alle leerlingen, van het eerste tot en met het zesde leerjaar.

Door te investeren in een (h)echte relatie met onze leerlingen, leren we hen steeds beter kennen. Op die manier krijgen we een zicht op stimulerende en belemmerende factoren in hun onderwijsloopbaan. Dit doen we bv. door bewust te investeren in 'gouden weken' bij de start van het schooljaar, door geregeld leerlinggesprekken te organiseren en door leerlingen de kans te geven om zaken te tonen waarop ze trots zijn (in de 'trots - kast' of het portfolio).

De regie van de onderwijsloopbaan ligt in handen van de school. We werken hierbij continu aan het eigenaarschap van onze leerlingen en streven naar maximale betrokkenheid van ouders.

Indien we vanuit de school bezorgd zijn over de onderwijsloopbaan van een leerling, gaat het leerkrachtenteam dat betrokken is bij de begeleiding van deze leerling, in overleg met de zorgcoördinator. Samen bekijken we welke acties we kunnen uitvoeren binnen het zorgcontinuüm. Indien we verhoogde zorg inschakelen voor bepaalde leerstofonderdelen, zullen we de leerling hierin betrekken en ouders op de hoogte brengen. Indien een overstap naar uitbreiding van zorg nodig is, betrekken we ook het CLB en eventueel de pedagogische begeleidingsdienst. De overstap naar uitbreiding van zorg ondernemen we telkens in overleg met de ouders.

### **Scharniermomenten**

We vinden voor al onze leerlingen belangrijk om doordachte keuzes te maken tijdens de onderwijsloopbaan. Het geloof in de optimale ontwikkeling van elke leerling staat daarbij voorop.

#### *Van de kleuterschool naar de lagere school*

Voor vele kinderen is de stap van de kleuterklas naar de lagere school een heel bijzonder moment in hun leven. Met de brugwerking tussen de kleuterschool en de lagere school zetten we in op een warme overgang van kleuteronderwijs naar lager onderwijs. De oudste kleuters komen al kennismaken met de lagere school tijdens bv.:

- 'expeditie speelplaats'
- een knutselactiviteit op de lagere school
- een les beweging met de LO - leerkracht van de lagere school
- een lesmoment in het eerste leerjaar

#### *Van de lagere school naar het secundair onderwijs*

Bij de overgang naar het secundair onderwijs werken we met onze leerlingen toe naar deze overstap door bv.:

- de weg naar het secundair onderwijs op te nemen in onze lessen over oriëntatie op de wereld
- het online infospel kr8cht!
- een infomoment in de klas door het CLB rond de structuur van het secundair onderwijs
- een ouderavond door het CLB

Bij de overstap naar het secundair onderwijs wordt de beslissing of een leerling het getuigschrift basisonderwijs behaalt, genomen door de klassenraad. De klassenraad bestaat uit de leraren van het vijfde en zesde leerjaar, de zorgcoördinator bovenbouw en de directeur.

Behaalt de leerling het getuigschrift basisonderwijs, dan gaat hij in het secundair onderwijs naar 1A. De leerling kan ook ingeschreven worden in het 1ste leerjaar B, mits een gunstige beslissing van de toelatingsklassenraad van het 1ste leerjaar B.

Behaalt de leerling geen getuigschrift basisonderwijs, dan heeft hij toegang tot het 1ste leerjaar B. Deze leerling heeft geen toegang tot het 1ste leerjaar A.

Leerlingen die het lager onderwijs niet hebben beëindigd, maar uiterlijk op 31 december na de aanvang van het schooljaar de leeftijd van 12 jaar bereiken, mogen naar 1B.

### ***Zittenblijven***

De klassenraad beslist aan welke leerlingengroep een leerling toegewezen wordt. De beslissing tot zittenblijven wordt ten aanzien van de ouders schriftelijk gemotiveerd en mondeling toegelicht, waarbij we vanuit de school voor de leerling die blijft zitten een individueel zorgplan opstellen met bijzondere aandachtspunten in het daaropvolgende schooljaar.

### ***Versnellen***

Bij versnellen brengen we de cognitieve ontwikkeling van een leerling in kaart, maar ook de lichamelijke en de sociaal-emotionele ontwikkeling. We hanteren hierbij de Versnellingswenselijkheidlijst, ontwikkeld door Project Talent.

De klassenraad beslist of een leerling kan versnellen. Leerling en ouders worden hierin betrokken.

Een kleuter kan een jaar vroeger aan het lager onderwijs beginnen dan het kalenderjaar waarin de kleuter zes jaar wordt.

Zodra een leerling in voldoende mate de doelen van het leerplan heeft bereikt, kan de klassenraad het getuigschrift basisonderwijs uitreiken.

## Preventieve gezondheidszorg

---

Als school zetten we erop in onze leerlingen bewust te laten kiezen voor evenwichtige voeding. Dit doen we o.a. door:

- ons waterbeleid
- driemaal per week brengen de kinderen fruit mee voor tijdens de speeltijd
- deelname aan de actie 'oog voor lekkers'
- gezonde brooddozenactie

De leerlingen krijgen per dag tot 50% meer bewegingskansen en we leren de leerlingen genieten van buitenspel. Dit doen we o.a. door:

- onze grote en groene speelplaats met een doordachte speelplaatswerking
- de zorgtuin waar kinderen kunnen ontprikkelen en tot rust komen
- de 'mile a day' waarbij alle leerlingen dagelijks lopen op ons schooldomein
- bewegingstussendoortjes in de klas
- inzetten op outdoor learning

De school werkt mee aan de organisatie en uitvoering van de systematische contactmomenten (medische onderzoeken) door het CLB. Bij de start van het schooljaar maken we praktische afspraken met het CLB over de contactmomenten voor dat schooljaar. School en CLB bepalen samen de data waarop de vaccinaties doorgaan. Ook hier helpt de school bij de organisatie.

Wanneer nodig zal het CLB profylactische maatregelen nemen om de verspreiding van besmettelijke ziekten te voorkomen. De school werkt mee aan de uitwerking van die maatregelen.